

수술 전 주의사항



고혈압, 당뇨, 골다공증 등
내과 질환이 있는 경우, **수술 전에
치과의사에게** 알려야 해요.
혈액검사가 필요할 수 있습니다.



구강 내 검진을 통해 치주 치료 등의
기본적인 치료를 먼저 받아야 해요.



고령자의 경우,
치조골이 부족하여 치과용임플란트의
이식 성공률이 낮아질 수 있으므로
치과의사와 충분히 상의하도록 해요.

수술 후 주의사항

1차 수술 후 치조골과 치과용임플란트고정체가
결합되기 전까지 치과의사의 **지시사항**을 잘 따라 주세요.



수술 후 2~3일 동안은 부드럽고 미지근한
유동식*을 섭취해주세요.
(너무 뜨거운 음식은 출혈의 원인이 될 수
있습니다.)

*유동식: 씹지 않고 삼킬 수 있는 음식물 (예: 미음, 죽)



수술 당일 **무리한 운동이나
뜨거운 사우나**는 삼가주세요.
(출혈의 원인이 될 수 있으므로 수술 후
2~3일 정도는 휴식을 취해 주셔야합니다.)

치과의사의 지시에 따라 **냉찜질** 등을 해주십시오



사용 시 주의사항



치과용임플란트 수술 후
음주 및 흡연을 삼가주십시오.
음주나 흡연은 임플란트 시술부위 염증발생의
원인이 될 수 있습니다.

수술 부위는 양치질을 하는 대신 주기적으로 **양치액을
사용하여 구강위생 관리**를 해주십시오. 더불어 치간칫솔이나
치실을 사용하여 주변치아를 관리해 주십시오.
잇몸이 치유되고 **크라운이 연결된 후에는** 다른치아와
같이 **칫솔과 함께 치간칫솔, 양치액 등의 구강위생용품**을
사용하여 관리해주시요.



수술부위로 **단단하거나 질긴 음식**을 씹으면 위험합니다.
무리한 힘이 가해지면 치조골과 치과용임플란트고정체 사이의
결합이 되지 않아 수술에 실패할 수 있습니다.

수술받은 **병원이나 가까운 치과에서 정기검진**을 받으세요.
일반적으로 6개월마다 검진 받으시는 것을 추천합니다.

의료기기 구입시 **확인**하세요!

식품의약품안전처(또는 의료기기정보기술지원센터)에서
의료기기로 허가·인증(또는 신고)된 제품인지 여부 및
제품에 부착된 '허가사항'을 확인합니다.

의료기기로 허가·인증(또는 신고)된 제품인지 확인하는 방법

▶ **의료기기 제품정보방 홈페이지**[식약처 홈페이지 → 전자민원
창구(의료기기) → 제품정보방에서 품목명, 업체명, 모델명
등으로 검색 가능]

검색조건 -전체- 치과용임플란트

식품의약품안전처
의료기기정보방

품목명(한글)
품목허가번호
품목명(영문)
품목코드



식품의약품안전처
식품의약품안전평가원

28159 충북 청주시 흥덕구 오송읍 오송생명2로 187
식품의약품안전처 식품의약품안전평가원 의료기기심사부, 의료제품연구부

발행처

식품의약품안전처 식품의약품안전평가원 구강소화기과
전화 : 043-719-4564 / 팩스 : 043-719-4550
식품의약품안전처 식품의약품안전평가원 의료기기연구과
전화 : 043-719-4905 / 팩스 : 043-719-4900

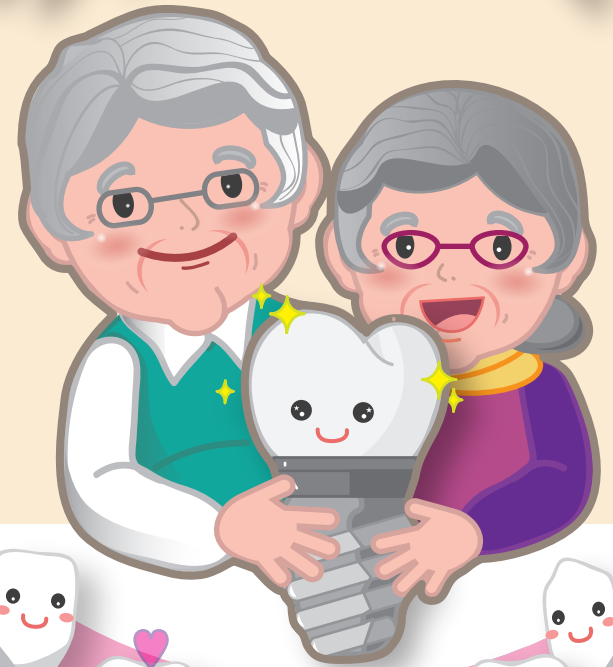
감 수



대한구강악안면임플란트학회

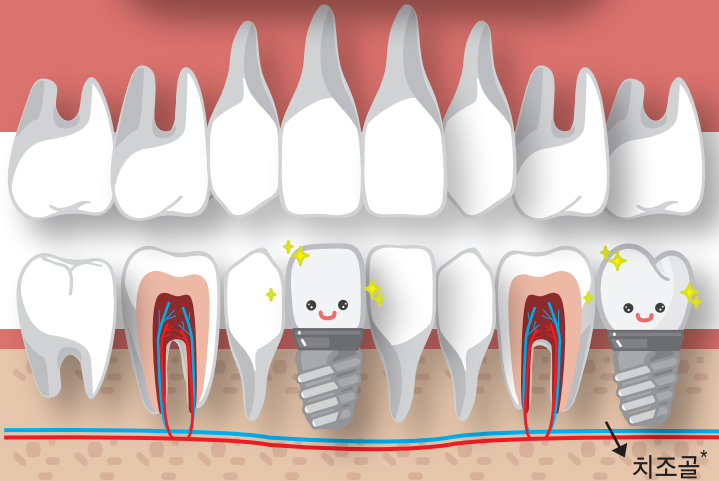
치과용임플란트

치과용임플란트에 대해 알아볼까요?



식품의약품안전처
식품의약품안전평가원

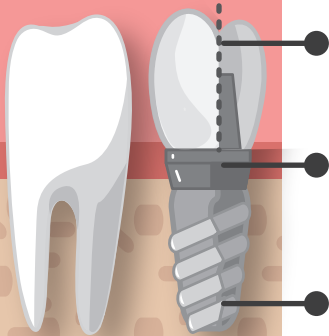
치과용임플란트란



질병, 사고 등으로 **상실된 치아를 대체**하기 위하여
티타늄 등 생체친화적인 금속으로 만든
치과용임플란트고정체를 치조골*에 식립하고
치과용임플란트상부구조물과 크라운을 결합하여
본래 자기 치아와 같은 기능을 하도록 하는 의료기기

*치조골: 치아를 지지하는 위턱뼈와 아래턱뼈의 일부

치과용임플란트 구조



크라운(치관)

치아의 기능 회복을 위해
장착하는 인공치관

치과용임플란트상부구조물

보철물을 지지하기 위하여
치과용임플란트고정체와
크라운을 연결하는 구조물

치과용임플란트고정체

보철물을 지지하기 위하여
치조골에 심는 나사모양의
구조물로 치아의 뿌리에 해당함

수술 과정

1



구강 검진 후 치료 계획을
세우고 **필요한 경우**
잇몸치료 및 발치를 선행합니다.

2



1차로 치조골에
치과용임플란트고정체를 이식하는
수술을 합니다.

(턱뼈와 치과용임플란트고정체가 결합하는
기간은 환자 상태에 따라 차이가 있습니다.
일반적으로 위턱의 경우 3~6개월,
아래턱의 경우 2~4개월 정도
소요됩니다.)

3



치조골과 치과용임플란트고정체가
결합되면 치과용임플란트고정체에
치과용임플란트상부구조물을
연결합니다.

잇몸을 절개하는 2차 수술은
환자의 상태에 따라
생략할 수도 있습니다.

4



치과용임플란트상부구조물과
주변치아의 본을 뜨고,
크라운(치관)을 제작하여
치과용임플란트상부구조물에
고정합니다.

수술 관련 안내사항

치과용임플란트 수술에 앞서
환자의 잇몸상태에 따라
잇몸치료를 진행합니다.

잇몸 또는 치조골에 염증이
있는 상태로 수술을 진행하면
실패할 확률이 높아집니다.



담배의 유해한 성분이 잇몸과
치조골의 **혈액공급을 방해하므로**
금연을 추천합니다.

최소한 수술 1주일 전부터
수술 후 2~3주까지 금연이 필요합니다.

흡연 시, 치과용임플란트의 실패율이 높아집니다.



크라운을 연결하는 시기는
치조골의 상태에 따라서
치과용임플란트고정체 식립 후 즉시,
식립 후 6~10주, 식립 후 3~6개월
등으로 나뉩니다.

이와 같이, 치조골과 치과용임플란트고정체가
결합하는 기간은 **환자의 상태에 따라**
소요되는 기간이 늘어날 수 있습니다.